

外来担当医表

外来受付

(予約あり) 午前8:00~12:30 / 午後13:30~17:00
(予約なし) 午前8:00~11:30 / 午後13:30~16:30

診療

月曜日から金曜日 午前9:00~13:00 / 午後14:00~17:30
土曜日 午前9:00~13:00

令和3年10月1日~

詳細は HP(<https://fch.or.jp/gairai.php>) よりご確認ください。

※1 土曜日は不定期の為事前に診療日のご案内をしています。 / ※2 受付時間13:30~16:00

	月	火	水	木	金	土	
内科	午前	山口/大久保/北村	福田/大久保/阿部	阿部/大久保 診療9:30から 野中	新田/山口/ 山梨大学	新田/大久保 診療9:30から 野中	担当医/ 福田 大久保(第2週) 診療9:30から 野中
	午後	新田/野中	山口/新田	福田/新田	福田/大久保	尾崎/野中	
外科	午前	石井	四元 受付11:00まで	石井	石井	受付10:30まで 石井 診療11:00から 西山	四元
	午後	西山		西山 / 山梨大学 受付16:00まで 乳腺外科		四元	
整形外科 (関節治療センター) 月~金の午前中は 予約以外の受付 11:30まで	午前	高山(定)/山本	片桐/山本	井上 / 予約 高山(拓)	片桐/山本	受付10:00まで 時吉 診療10:00から 片桐 高山(定)	予約 高山(拓) / 帝京大学 受付10:30まで 時吉※1
	午後	予約 片桐 下肢スポーツ疾患専門外来 診療15:30から	予約 高山(拓) 診療15:00から	予約 高山(拓) 一般整形・脊椎専門外来 井上※2	予約 高山(定)	予約 高山(拓)	
小児科	午前	磯貝 受付12:30まで	磯貝 受付12:30まで	磯貝 受付12:30まで		磯貝 受付12:30まで	磯貝 受付12:30まで
	午後	磯貝 受付17:00まで	磯貝 受付17:00まで	磯貝 受付17:00まで		磯貝 受付17:00まで	
眼科	午前	深澤 診療12:00まで	村田	村田	深澤	深澤	深澤
	午後	山梨大学	予約 検査・外来手術		予約 検査・外来手術	予約 検査・外来手術	
耳鼻科	午前	中澤 診療9:30から 受付11:30まで		中澤 診療9:30から 受付11:30まで	山梨大学	中澤 診療9:30から 受付11:30まで	
	午後	予約 補聴器外来 (不定期・月2回)					
脳外科	午前		三枝(頭痛外来)				
	午後			三枝	予約 三枝(認知症外来)		
皮膚科	午前	相川	相川		相川		相川
	午後	相川	相川		相川		
内視鏡 センター	午前	野中	野中	福田/田中	岩本	福田/石井/田中	山梨大学/消化器内科
	午後	福田/石井/四元	野中	野中	岩本	石井	



Access 石和温泉駅より 徒歩で20分 / 車で5分

編集後記

地域の皆様お変わりなくお過ごしでしょうか。一段と日が暮れるのが早くなり、朝晩の冷え込みが秋の訪れを感じさせてくれます。秋といえば食べ物、読書、スポーツと様々なことが楽しめる季節です。気温差に気を付けながら秋を楽しみましょう。

広報委員会

委員長：四元 宏和
編集長：浅利 未菜希

編集校正：山中 裕己

笹森/森屋/塩沢/天川/小林(那)/
加藤/古屋/山田/伊藤/三枝

病院概要

診療科目

内科/外科/消化器内科/消化器外科/呼吸器内科/整形外科/脳神経内科/脳神経外科/小児科/眼科/耳鼻科/皮膚科/麻酔科/リハビリテーション科/放射線科/血液浄化センター(人工透析)

設備

マルチスライスCT装置/マンモグラフィー /MRI装置/超音波装置/骨密度測定装置/内視鏡/外科用イメージ/連続血管撮影装置/総合リハビリテーション施設

病床数

総病床数:150床(一人当たり8m)/血液浄化センター:20床



広報誌



syunkasyuutou

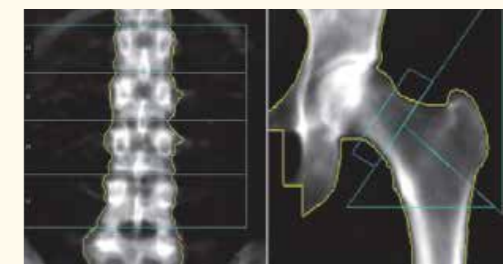
2021
秋号
vol.
60

骨密度測定装置導入のお知らせ

PRODIGY Fuga-C



GE製骨密度測定装置が導入されます。骨粗しょう症の診断・治療のため、骨折リスクの高い腰椎正面、大腿骨などの検査に対応した装置です。一部位最速30秒、連続測定ワンスキャン機能で5分以内で、痛みもなく患者様の負担を少なく検査が可能。X線による被ばくも胸部レントゲン撮影の約6分の1という安全性で安心です。



正常な骨と骨強度の低下により骨折しやすくなった骨



骨粗しょう症というのは、骨が弱くなり、骨折の危険が高まる骨格の病気です。また、骨密度が減っていても、ほとんど自覚症状はありません。ただ骨粗しょう症がもつて骨折して初めて、痛みを感じたり、背中が曲がったり、寝たきりになったり、日常生活に支障を来し易くなります。早めの確認が必要です。



予防・治療

現在、予防・診断や治療のための技術や治療薬が進歩しています。早い段階で骨密度の状態を把握することで良い効果が上げられてきた実績があります。まず、問診や骨密度測定を行い、骨密度を把握します。骨折すると日常生活に影響を与える腰椎や大腿骨の骨密度を測定します。骨密度測定には微量のX線を用います。X線検査に準じて、ベッドの上に仰向けで寝るだけで、痛みはありません。



笛吹中央病院 糖尿病教室開催のお知らせ

当院では糖尿病の知識を広める活動として、糖尿病教室を開催しています。

糖尿病の知識・治療はもちろん、食事やお薬・運動の方法まで楽しく教えます。講師は、糖尿病専門医である大久保医師をはじめとする糖尿病チームメンバーが行います。臨床現場での経験も交えてわかりやすくお話しします。糖尿病の方はもちろん糖尿病でない方でもご参加いただけます。糖尿病についての正しい知識を学び、糖尿病予防・治療に役立ててみませんか？

日程一覧

開催時間 14:00～15:00

2022 1月19日(水) 「糖尿病を知ろう！」
講師：大久保 医師(糖尿病専門医)

2022 1月26日(水) 「血糖コントロールに役立つ食事療法」
講師：管理栄養士
「糖尿病で使うお薬について」
講師：薬剤師

2022 2月2日(水) 「足病変とフットケア」
講師：看護師
「糖尿病の検査について～おしっこ編～」
講師：臨床検査技師

2022 2月9日(水) 「運動がなぜ必要か？運動の効果」
講師：理学、作業療法士

場所： 笛吹中央病院

定員： 各日15名程度(申し込み順)

申し込み期間

1月5日(水)から各開催日 前日まで

お問い合わせ先 笛吹中央病院 医事課 加藤 ☎ 055-262-2185

※開催時の感染状況により中止となることもありますので院内掲示をご覧ください。



秋のおいしい
レシピ

さつまいものミルクスープ *Autumn cooking*

秋が旬のさつまいもはビタミンやミネラルが豊富で身体の調子を整えてくれます。特にビタミンCはコラーゲンの合成に必要な不可欠な栄養素で、健康だけでなく美容にも効果的です。通常ビタミンCは熱に弱いので加熱調理により分解されてしまいます。しかし芋類に含まれるビタミンCはでんぷんによって守られているため、調理後もほとんど分解されず残るといった嬉しいポイントがあります。また抗酸化作用もあり、細胞を丈夫にするため動脈硬化予防にも効果的です。そんなさつまいもを使った、肌寒い季節にぴったりの簡単おいしいレシピをご紹介します。



材料(二人分)

さつまいも …… 1本	コンソメ …… 1個
玉ねぎ …… 1/4玉	塩コショウ …… 少々
ベーコン …… 2枚	パセリ …… お好みで
水 …… 300cc	黒コショウ …… お好みで
牛乳 …… 100cc	

作り方

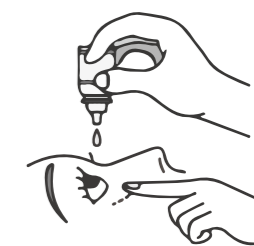
- ① さつまいも、ベーコンはサイコロ状に、玉ねぎはスライス状に切ります。さつまいもは水にさらしてアク抜きをします。
- ② ベーコンと玉ねぎを炒め軽く塩コショウを振り、そこへさつまいもと水を加えます。
- ③ 沸騰しそうになったらコンソメを加え弱火にし、さつまいもが柔らかくなるまで煮ます。
- ④ さつまいもに楊枝を刺して火の通りを確認したら牛乳を加えます。沸騰する直前に火を止めます。
- ⑤ 器に盛りつけてお好みでパセリや黒コショウを振りかけて完成です！

知っていますか？ 目薬の正しいさし方

秋から冬にかけて屋外はもちろん、室内も暖房機器の使用によって空気の乾燥がますます進みます。ドライアイなど目の乾燥が気になり、予防には目薬の存在が欠かせなくなります。しかし、目薬を正しく使えていない人は意外と少なくありません。そこで今回は目薬の正しい使い方についてご紹介します。

正しい点眼方法

- ① 点眼をする前に手指を石鹸できれいに洗う。
- ② 下まぶたを軽く下に引く。
- ③ 容器の先がまぶたやまつ毛に触れないよう注意して1滴を確実に点眼する。
- ④ まばたきをせずに1分程度まぶたを閉じる。
- ⑤ あふれた液をガーゼやティッシュで軽く拭きとる。



Q. 複数の目薬を使うときは？

A. 2種類以上の目薬を使用する場合はさす間隔をそれぞれ5分以上空けてください。さす順番については医師や薬剤師から指摘があればそれに従ってください。

Q. 目薬の保存方法は？

A. 雑菌の繁殖を防ぐため直射日光に当てず高温を避けて保存してください。冷蔵庫で保存する目薬もあるため、それぞれの保存方法に関しては薬剤師に確認してください。

目薬Q&A