



病院理念『地域に信頼される病院』を目指します。

- 1.患者さんの視点に立った優しい医療
- 1.安全な医療
- 1.医療水準向上のための研修と教育

- 1.職域間の連携と和
- 1.地域医療・福祉機関との緊密な連携

呼吸器内科外来

平成20年4月より呼吸器内科外来を開設させていただいております。

長く続く咳嗽や、息切れなどでお困りの方は多いですが、呼吸器内科外来は笛吹市ではまだ、少ないのが現状です。当科では肺炎などの呼吸器感染症、気管支喘息などのアレルギー疾患、肺気腫などの慢性閉塞群、検診で胸部レントゲン異常を指摘された場合の精密検査などの診療を行っております。

肺炎は日本人の死因第4位を占める疾患ですが、日本呼吸器学会の肺炎診療ガイドラインに沿った診療を心がけています。

また、肺炎を繰り返す方には予防のため肺炎球菌ワクチンの接種も行っております。

気管支喘息は季節の変わり目や感冒時にゼイゼイ、ヒューヒューといった喘鳴や咳嗽、呼吸困難などの症状がみられますが、気道の慢性炎症が主な原因であり、吸入ステロイドを中心とした発作を予防する治療を行っております。

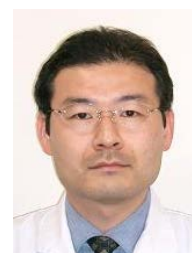
COPDは、喫煙などによる肺の炎症により気流制限が生じ、労作時の息切れ、咳嗽、喀痰などの症状がみられます。禁煙指導、気管支拡張剤の吸入内服治療、栄養指導、呼吸リハビリテーションなどを行っておりますが、重度の方は在宅酸素療法や非侵襲的陽圧換気療法（NPPV）導入を積極的に行っております。肺癌は喫煙者に多く近年増加しており、胸部レントゲン写真やCT検査後、疑いのある方は気管支鏡検査を行っております。肺癌と診断された場合、進行度を評価後、肺癌診療ガイドラインを基に診療を行っております。

睡眠時無呼吸症候群は、睡眠中に呼吸が断続的に止まってしまう疾患で、日本人の2%、200万人前後に疾患の疑いがあります。肥満、高血圧、高脂血症、糖尿病などを合併し、さらに虚血性心疾患、脳血管障害になる可能性も高いことが報告されています。日中の眠気や起床時の頭痛、口渇などの自覚がある方、「いびきがひどい」「時々呼吸が止まる」などの指摘を受けたことのある方はまず、外来での簡易検査をお勧めいたします。

検診での胸部レントゲン異常の二次検査では、受診日に胸部CTを行い、同日結果説明をさせていただきます。

以上の呼吸器疾患でお困りの方は外来（月曜日：午前、木曜日：午前、火曜日：午後）にてご相談させていただければ幸いです。

日本呼吸器学会専門医
 日本内科学会認定総合内科専門医
 がん治療認定医
 肺がんCT健診認定医師
 人間ドック認定医



内科医
山口 弘

超音波(エコー)検査

超音波検査とは

超音波検査は、数MHz～十数MHzの超音波を使用し体の中の病気を調べる検査です。肝臓・胆嚢・膵臓・腎臓といったお腹の中の臓器全般から、心臓や血管・乳腺・甲状腺など、肺や気体のある部分と骨の奥以外の検査をすることができます。超音波検査では、腫瘍などの有無だけでなく、その大きさや深達度も調べることができます。また、映し出される画像は臓器がリアルタイムに動いて見えます。そのため、検査のために組織を採取したり、臓器の位置を確認しながら治療を行う時に使われることもあります。

体に悪い影響はないの？

超音波は、お腹の赤ちゃんに使えるほど体に影響がなく無害ですので、何度も繰り返し行える手軽な検査として、いろいろな分野で使われています。

検査の流れは？

- ①ベッドに横になっていただきます。検査部位により体の向きは異なります。
- ②検査部位にゼリーを塗り、検査を始めます。
腹部検査では息を吸ったり、吐いたりしていただきます。
体の向きを変えて検査することもあります。
- ③目的の臓器をすべて見終わりましたら、ゼリーを拭き取って終了です。
検査時間は目的により異なりますが、大体10～40分くらいです。



ゼリーを使うのは？

ゼリーは超音波の伝わりを良くするために大切なものです。超音波を発生するプローブと体の間に空気があると超音波が先に進まないため、その隙間をゼリーを埋める必要があるのです。

腹部の検査で息を吸ったり、吐いたりするのは？

お腹の臓器は呼吸に合わせてよく動きます。それを利用して、見えにくい位置にある臓器を見えやすい位置まで移動させるためです。

腹部の超音波検査を受ける時の注意

腹部内に空気が多く存在すると、画像がよく見えません。食事の後ではお腹に空気(ガス)が発生しやすいため、基本的に絶食の状態で行います。しかし、食事をしていても検査ができないわけではありません。また、膀胱を検査する場合は尿が貯まっている方が詳しく観察できるので、検査前は排尿を我慢していただきます。

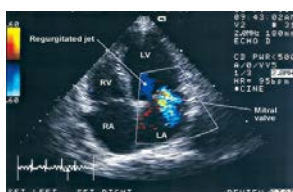
当院では下記の超音波検査を実施しています。

- ・腹部超音波検査
肝臓・胆嚢・胆管・膵臓・腎臓・脾臓等を検査します。
- ・心臓超音波検査
心臓の形態・機能・血液の流れ等を検査します。
- ・表在超音波検査
甲状腺・乳腺等を検査します。
- ・血管超音波検査
頸部・下肢等の血管を検査します。



←脂肪肝

心臓超音波→



平成24年度 診療実績

稼働率・入退院患者件数

	4月	5月	6月	7月	8月	9月	10月	11月	12月	1月	2月	3月	合計	月平均
入院患者件数	124	125	125	141	108	144	144	133	124	129	118	133	1,548	129
退院患者件数	121	109	138	126	127	131	146	133	135	119	114	137	1,536	128
病棟稼働率	86.3%	82.3%	88.2%	90.3%	87.7%	87.1%	90.0%	89.4%	88.0%	90.4%	89.5%	92.6%		88.5%

外来患者数

	4月	5月	6月	7月	8月	9月	10月	11月	12月	1月	2月	3月	合計	月平均
H22年度	5,156	5,139	4,785	5,279	5,275	5,067	5,372	5,170	5,406	5,458	5,195	5,616	62,918	5,243
H23年度	5,790	5,681	5,907	5,865	6,055	5,632	6,222	6,121	6,348	6,103	5,877	6,158	71,759	5,980
H24年度	5,613	5,768	6,038	6,058	6,260	5,837	6,550	6,306	6,397	6,469	6,082	6,671	74,049	6,171

初診患者数

	4月	5月	6月	7月	8月	9月	10月	11月	12月	1月	2月	3月	合計	月平均
H22年度	714	770	704	835	806	755	735	747	829	910	809	895	9,509	792
H23年度	870	900	868	840	914	777	908	806	944	1,031	934	941	10,733	894
H24年度	993	989	1,040	1,047	1,054	958	1,186	1,030	1,089	1,157	1,050	1,161	12,754	1,063

救急車受入れ件数

	4月	5月	6月	7月	8月	9月	10月	11月	12月	1月	2月	3月	合計	月平均
H22年度	57	66	69	68	76	51	60	59	74	69	53	60	762	64
H23年度	69	51	50	80	87	59	53	69	70	73	68	87	816	68
H24年度	65	62	57	71	76	71	75	57	80	71	66	69	820	68

紹介患者数

	4月	5月	6月	7月	8月	9月	10月	11月	12月	1月	2月	3月	合計	月平均
H22年度	91	70	81	94	73	91	106	81	86	81	96	91	1,041	87
H23年度	98	70	97	72	97	91	91	73	94	71	84	83	1,021	85
H24年度	101	83	91	89	67	71	91	91	88	100	92	99	1,063	89

手術件数

	4月	5月	6月	7月	8月	9月	10月	11月	12月	1月	2月	3月	合計	月平均
H22年度	41	46	38	45	51	50	56	47	56	60	55	51	596	50
H23年度	52	51	61	57	62	45	55	55	46	63	61	71	679	57
H24年度	54	60	63	70	59	66	81	77	72	72	60	71	805	67

内視鏡

	4月	5月	6月	7月	8月	9月	10月	11月	12月	1月	2月	3月	合計	月平均
上部消化管内	51	132	148	198	170	171	172	167	158	139	139	152	1797	150
下部消化管内	21	22	26	50	62	51	25	44	46	41	45	22	455	38
胃ろう・その他	5	7	4	7	13	7	4	7	7	11	4	9	85	7

花粉症に効果あり！！ れんこんと長いも、豚肉の焼きびたし

おすすめ食材 れんこん



花粉症の改善は、免疫力アップがカギ。れんこんは、胃腸の働きを整え、免疫力を高める効果がありアレルギー体質の改善に有効です。長いもにも同様の効果がありますが、女性にはビタミンC豊富で美肌効果も期待出来るれんこんをおすすめします。また、トマトには免疫力を調整してアレルギー症状を和らげる効果があり、こちらもおすすめです。



■材料 (2~3人分)

豚ロースソテー用肉・・・200g	レモン汁・・・1/2個分
れんこん・・・小1節 (150g)	だし汁・・・1/2カップ
長いも・・・1/2本 (200g)	オリーブ油・・・大さじ3
玉ねぎ・・・1/2個	しょう油・・・大さじ3
ピーマン・・・2個	砂糖・・・小さじ2
ミニトマト・・・6個	小麦粉・・・大さじ1
にんにく・・・2片	塩こしょう・・・各少々

■作り方

- れんこんは1cm厚さの半月切りにし、水に5分位さらし水けをふく。長いもは一口大の乱切り、玉ねぎはくし型切り、ピーマンは一口大に切りミニトマトは縦半分に切る。にんにくは薄切りにする。
- 豚肉は一口大に切って、塩・こしょうを少々ふり、小麦粉を全体にまぶす。
- フライパンにオリーブオイルを入れ、にんにくを熱し豚肉を焼く。
両面がこんがり焼けたら、トマト以外の野菜を加え、野菜に火が通るまで炒める。
- 鍋にだし汁を入れ、火にかける。煮立ったら火を止め、レモン汁・しょう油・こしょう・砂糖で味を調え、熱いうちに3.を加えて混ぜ合わせる。
あら熱がとれたらミニトマトを加え、軽く混ぜ冷ます。(冷蔵庫に入れてもOK)
- 15分位置き、全体に味を馴染ませる。

外来担当医表

★受付時間：午前8:00-12:30(月～土) 午後13:30-17:00(月～金)
★診察時間：午前9:00-13:00(月～土) 午後14:00-17:30(月～金)

H25年4月1日～

		月	火	水	木	金	土	おしらせ
内科	午前	山口 北村教授 (山梨大学)	福田/大久保 張 磨 (山梨大学)	三枝/大久保 田草川 (循環器内科)	福田 山口	小林 岩尾 (山梨大学)	三枝/小林 尾崎教授 (山梨大学)	土曜 尾崎教授(山梨大学)は予約制です。 外来窓口にお問い合わせください。
	午後	大久保 北村教授 (受付15:30迄)	山口 (呼吸器外来) 三 森 (山梨大学)	福田 (肝臓病外来) 岩尾 (山梨大学)	小林 大久保	三枝		
外科	午前	長 沼 石 井	金 城	石 井	金 城	西 山	第1・3 長 沼 第2・4 石 井	
	午後	西 山		西 山 (一般外科 モけいヘルニア外来)	長 沼			
消化器	午前	石 井		石 井		石 井	第2・4 石 井	
整形外科	午前	山 本	時 吉	真 島	時 吉 (受付11:30迄)	真 島	第1・3 山 田 第2・5 乾 第4 笹 原	金曜 午後(第2・4・5週)手術の為、休診になる場合がございます。
	午後				真 島	第1・3 真 島 (整形リウマチ外来) 第2・4・5 担当医		
泌尿器	午前	真 島	片 桐	片 桐	山 本 (受付11:30迄)	片 桐		
小児科	午前	磯 貝	磯 貝	磯 貝		磯 貝	磯 貝	毎週月～金曜(木曜除く)14:00～15:00 予防接種・乳幼児健診は完全予約制です。
	午後	磯 貝	磯 貝	磯 貝		磯 貝		
眼科	午前	深 澤 (受付11:30迄)	深 澤	平 井 (山梨大学) (受付11:30迄)	深 澤	深 澤	深 澤	午後の予約診療につきましては、外来窓口にお問い合わせください。
	午後		検査・外来手術 深 澤 (予約制)	検査・外来手術 深 澤 (予約制)	検査・外来手術 深 澤 (予約制)	検査・外来手術 深 澤 (予約制)		
耳鼻科	午前	中 澤 (受付11:30迄)		中 澤 (受付11:30迄)		中 澤 (受付11:30迄)		診療開始時間は9:30からとなります。 毎週月曜 午後 補聴器外来(不定期・月2回)
脳外科	午前		三 枝 (頭痛外来)	三 枝				
	午後					三 枝		
皮膚科	午前					安 藤 (山梨大学)		金曜日午後 診療開始時間は15:30からとなります。
	午後		山 本 (山梨大学)			安 藤 (受付16:30迄)		
禁煙	午前						熊 澤	予約制です。
リハビリ問診	午前	熊 澤		金 城			齊 藤	リハビリ問診はリハビリ室にて行います。
	午後	金 城	金 城	金 城	金 城			

交通アクセス



石和温泉駅より 徒歩で20分
車で5分

【診療科目】

内科・外科・消化器内科・消化器外科
呼吸器内科・整形外科・脳神経外科・小児科
眼科・皮膚科・麻酔科・リハビリテーション科
血液浄化センター(人工透析)

【設備】

マルチスライスCT装置・マンモグラフィー
MRI装置・超音波装置・骨密度測定装置
内視鏡・外科用イメージ・連続血管撮影装置、総合リハビリテーション施設

【病床数】

総病床数 150床(一人当たり8㎡)
血液浄化センター 18床

医療法人康麗会 笛吹中央病院

〒406-0032
山梨県笛吹市石和町四日市場47-1
電話(代表) 055-262-2185
FAX(代表) 055-262-5985
URL(ホームページ) <http://www.fch.or.jp>

編集後記

皆さんお元気ですか？寒暖の差が激しい今日、体調を崩さずに過ごされていますでしょうか？春は始まりの季節。皆さんのご家庭でも入学や就職といった新しい一歩を踏み出し始める方もいらっしゃるのではないのでしょうか？この笛吹中央病院にもその新しい一歩を踏み出す新入職員がもうすぐやってきます。これからも来院される皆さんにより良い医療サービスを提供し、時には職員に対する叱咤激励をお願いしたいと思います。当院のモットーである地域の皆さんに愛される病院になれる様、職員一同精一杯頑張っていきたいと思っております。よろしくお願致します。

広報委員会

委員長：山口医師
編集長：新田
早川・井上・名執
窪川・望月(成)・森澤
宮下(光)・吉村(知)
芹澤・相川(美)

携帯QRコード

