



鼠径（そけい）ヘルニア外来開設のご案内

— お腹を切らないで手術ができます —

毎週水曜日の午後にヘルニア外来を開設いたしました。

ヘルニアの種類・年齢・全身状態・既往歴などに応じ患者さんと御相談しながら最適な手術方法を選択していきます。初発例はもちろん再発例には腹腔鏡下手術が良い適応となります。症状にお心当たりの方はお気軽に御相談下さい。



日本ヘルニア学会評議員
日本内視鏡外科技術認定医
西山 徹
(にしやま とおる)

成人の鼠径ヘルニアとは？

太ももの付け根を医学的に鼠径部と呼びます。ヘルニアの語源は、ラテン語で「飛び出す」という意味です。鼠径ヘルニアは太ももの付け根から（主に小腸）が脱出してくる病気で一般的には脱腸と呼ばれています。同じように背骨の間にありクッションのような働きをしている椎間板が飛び出す病気が「椎間板ヘルニア」でこちらは整形外科の疾患です。また小児にも鼠径ヘルニアがありますが先天的な要因で成人鼠径ヘルニアとは手術方法が違ってきます。

[その他の資格]

日本外科学会専門医・指導医
日本消化器病学会認定医専門医
消化器がん外科治療認定医
マンモグラフィ読影認定医

鼠径ヘルニアの種類は？

鼠径ヘルニアはお腹の中の組織が出てくる場所（穴）の違いで、次の3つのタイプに分かれます。

- 1) 外鼠径ヘルニア 鼠径ヘルニアで一番多い。小児の鼠径ヘルニアはほとんどこのタイプです。
- 2) 内鼠径ヘルニア 高齢者に多くみられます。
- 3) 大腿ヘルニア 中年以降の女性に多く陥頓する可能性が高いタイプです。

鼠径ヘルニアの症状は？

最初は鼠径部皮膚の軽度の腫れに始まり次第に違和感やつっぱり感を伴ってきますが、押さえたり仰向けに寝たりすると引っ込みます。放置しておくとも腫れが急に硬くなったり押さえても引っ込まなくなり腹痛や嘔吐を伴うことがあります。これをヘルニアの嵌頓（カントン）といい、緊急で手術をしなければ脱出した腸が壊死して腸切除が必要になることもあります。

鼠径ヘルニアの手術方法は？

様々な手術方法があり各施設によりやり方が異なっているのが現状ですが、多くの施設で再発率の観点から人工の膜（メッシュ）を用いた方法が現在主流となっています。当院では12mm、5mm、5mmの小切開3か所でお腹の中にカメラ（腹腔鏡）を入れヘルニアの場所を正確に確認し、確実にヘルニアを修復できる腹腔鏡下ヘルニア修復術を基本に手術方法を選択しております。再発率も低く（自験例450例中0.4%）術後疼痛も軽度で傷口も目立たない手術方法です。平均入院期間5日前後です。

診療開始案内

10月9日より毎週金曜午後診療開始致します



医師名：西岡 雄一

—専門とする疾患—

関節リウマチ 診断・治療痛風

コントロール気管支喘息

ステロイド・LABA 吸入治療漢方薬治療(ツムラ医療用漢方製剤のみ使用)

昭和 61年 筑波大学医学専門学群卒業

昭和 61年 東京大学附属病院内科研修医

昭和 63年 東京大学物療内科助手

平成 2年

University of Texas Southwestern Medical Center at Dallas,

Rheumatology and Immunology, Reserch fellow

平成 6年 山梨県立中央病院アレルギー科医長

平成 7年 山梨県立中央病院リウマチ科医長

平成 14年 山梨県立中央病院内科主任医長

リウマチ疾患・一般内科を診療され、甲府市和戸町のファミリードクターとして

とても人気があり大変活躍されております。



診療実績

稼働率・入退院患者件数

	4月	5月	6月	7月	8月	9月	10月	11月	12月	1月	2月	3月	合計	月平均
入院患者件数	100	100	95	97	92	101								
退院患者件数	101	100	83	108	91	99								
病棟稼働率	91.5	92.7	96.4	95.1	95.1	93.2								

外来患者数

	4月	5月	6月	7月	8月	9月	10月	11月	12月	1月	2月	3月	合計	月平均
H19年	3,590	3,631	3,818	3,676	3,842	3,551	4,179	3,971	3,609	3,708	3,775	4,088	45,438	3,787
H20年	3,784	3,796	3,688	4,497	4,254	4,085	4,426	3,877	4,460	4,221	3,989	4,341	49,418	4,118
H21年	4,218	4,046	4,348	4,459	4,537	4,443								

救急車受け入れ件数

	4月	5月	6月	7月	8月	9月	10月	11月	12月	1月	2月	3月	合計	月平均
H19年	67	62	73	55	77	72	81	91	91	82	57	66	874	73
H20年	70	78	76	91	71	61	65	56	74	67	38	65	812	68
H21年	74	66	67	62	66	63								

初診患者数

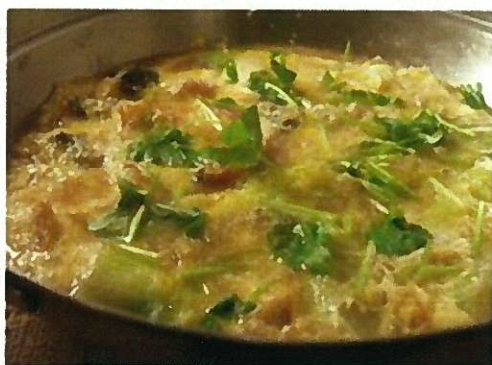
	4月	5月	6月	7月	8月	9月	10月	11月	12月	1月	2月	3月	合計	月平均
H19年	594	706	644	639	667	551	675	581	633	709	616	678	7,693	641
H20年	621	613	628	725	700	619	651	582	732	754	659	642	7,926	661
H21年	710	633	674	662	812	707								

紹介患者数

	4月	5月	6月	7月	8月	9月	10月	11月	12月	1月	2月	3月	合計	月平均
H19年	39	25	58	48	41	34	37	44	44	66	44	55	535	45
H20年	78	59	63	77	71	71	58	51	75	72	66	68	809	67
H21年	102	55	83	66	46	56								

秋の料理レシピ

なす
秋
さば
の
卵
と
じ



材料 (4人分)

さば	1本
塩	少々
胡椒	少々
小麦粉	大さじ2
なす	2本
しらたき	200g
大根おろし	80g
卵	3個
みつば	
【煮汁】	
出し汁	カップ2
しょうゆ	カップ1/4
みりん	カップ1/4
酒	カップ1/4
揚げ油	適量

茄子(ナス)が、油との相性が良いと言われるのは、油で加熱することにより、うまみ成分が引き出されるからです。なすにはいろいろな調理法がありますが、煮たり焼いたりする前に一度揚げるか、多目の油で炒めてから調理するとなすを美味しくするコツのひとつです。

作り方

1. さばは、三枚におろし16切れにする。塩・胡椒をし小麦粉をまぶし唐揚げにする。
2. なすはへたと先端を切り落として皮をむき、立て4つに切る。175度℃の揚げ油で素揚げにする。
3. しらたきは適当に切って下ゆでし、カラいりする。
4. 鍋に煮汁の材料を入れて煮立て、大根おろし、さば、なす、しらたきを加えて、しらたきに味がしみるまで煮る。
5. ざく切のみつばを散らし、溶いた卵を回しかけ、ふたをして火を止め、半熟状になるまでむらす。

外来担当医表

H21年10月8日～

★受付時間：午前8:00-12:30 午後13:30-17:00

★診察時間：午前9:00-13:00 午後14:00-17:30

	月	火	水	木	金	土	おしらせ
内科							
午前	山口 北村(山梨大学教授)	福田/大久保 辰巳(山梨大学)	三枝/大久保 田草川(循環器内科)	福田 山口	小林 岩尾(山梨大学)	小林/三枝 尾崎教授(山梨大学)	土曜日 尾崎教授(山梨大学) は予約制です。外来窓口にお問い合わせください。
午後	大久保 北村受付15:30迄	山口(呼吸器外来) 三森(山梨大学)	福田(肝臓病外来) 中島(山梨大学)	小林 大久保	三枝 西岡		
外科							
午前	長沼 西山	金城	千葉	金城	西山	千葉	IVR治療につきましては外来窓口にお問い合わせください。 火曜午後は手術の為、休診となります。
午後	金城	手術日	西山(ヘルニア外来) IVR治療	長沼	千葉		
整形							
午前	阪口	鎌田 寺尾(リハビリ問診)	松浦	鎌田	阪口	松浦 斎藤(リハビリ問診)	
午後	手術日 阪口	鎌田 寺尾(リハビリ問診)	松浦	鎌田/松浦 隔週交代	手術日 阪口		
脳神経外科							
午前	山梨大学 受付11:30迄	三枝 (頭痛外来)	三枝				
午後					三枝		
眼科							
午前	深澤	深澤	今井(山梨大学) 受付11:30迄	深澤	深澤	深澤	午後の予約診療につきましては 外来窓口にお問い合わせください。
午後	手術日	深澤 眼鏡検査予約制		深澤 眼鏡検査予約制	深澤 検査予約制		
皮膚科							
午前	水越	水越	水越	水越	水越	水越	
午後				手術日			
耳鼻咽喉科							
午前	中澤 受付11:30迄		中澤 受付11:30迄		中澤 受付11:30迄		補聴器外来 2回/月
禁煙外来／緩和ケア外来							
午前	熊澤(禁煙・緩和)					熊澤(緩和)	予約制となります。

交通アクセス



【診療科目】

内科・外科・消化器内科・消化器外科
呼吸器内科・整形外科・脳神経外科・眼科
皮膚科・耳鼻咽喉科・麻酔科
総合リハビリテーション
血液浄化センター(人工透析)

【設備】

マルチスライスCT装置、超音波装置、MRI装置、
マンモグラフィ、骨密度測定装置、内視鏡、
外科用イメージ、連続血管撮影装置、
総合リハビリテーション施設、

【病床数】

総病床数 150床(一人当たり8㎡)
血液浄化センター 15床

医療法人康麗会 笛吹中央病院

〒406-0032
山梨県笛吹市石和町四日市場47-1

電話(代表) 055-262-2185
FAX(代表) 055-262-5985
URL(ホームページ) <http://www.fch.or.jp>

編集後記

『秋』…皆さまはどんなことを思い浮かべられますか？
『食欲の秋』旬の物を食べ、『スポーツの秋』体を動かすなど、たくさんの楽しみがありますね！
10月に入り、台風の影響から雨の日が続き、夏の疲れとここ数日の寒さで体調を崩されている方もいらっしゃると思います。新型インフルエンザも心配されていますが、バランスのとれた食事や十分な睡眠を取ることで、軽いうちに治してしまいましょう！

広報委員 長田

広報委員会

委員長：山口医師
編集長：相川
根津・深澤・松坂
鳥海・有泉・中山
窪田・宮下・長田

携帯QRコード

